

INTRODUCTION



CONNEXION USB



FR

PRG007 Programmer est la nouvelle interface développée avec le software sur la plateforme Windows® de programmation pour les alarmes, les systèmes de verrouillage des portes, les systèmes d'aide au stationnement actuels et futurs. Le fonctionnement se fera localement sur votre ordinateur après avoir téléchargé et installé le programme de gestion comme expliqué dans les pages suivantes. La connexion avec le PRG007 se fait à travers le port USB. La connexion avec les produits MSY se fait en utilisant les mêmes câbles que ceux du PDC Programmer. (voir la liste des produits Programmables). Si vous n'avez pas de câbles de connexion, vous pouvez les commander en indiquant les codes reportés dans le paragraphe "PRODUITS PROGRAMMABLES". Le code du kit PRG007 est ABS15090.

Fonctions de base:

- **Set-up fonctions:** affichage des fonctions accessoires et possibilité de personnaliser les produits programmables. La personnalisation est possible en choisissant les sélections présentes dans les menus déroulants.
- **Set-up protocoles can:** tous les protocoles déjà présents et ceux disponibles après mise à jour du software sont affichés dans le menu déroulant de façon à permettre une sélection rapide.
- **Mise à jour des protocoles can:** les nouveaux protocoles et les mises à jour seront disponibles dans le domaine technique sur le site www.metasystem.it. De cette façon l'interface de programmation PRG007 restera toujours à jour.
- **Sauvegarde des configurations de Set-up:** les configurations plus fréquentes de programmation et celles que vous utilisez plus souvent, pourront être sauvegardées et sélectionnées pour une programmation rapide sur plusieurs produits d'un même type.



QUALITÉS REQUISES DU SOFTWARE et du HARDWARE

Le set up est disponible dans le dossier PRG007_V3 présent dans le domaine technique sur le site www.metasystem.it.

Compatibilité:

Windows 95
Windows 98
Windows Me
Windows NT 4.0
Windows 2000
Windows XP
Windows 2003
Windows Vista
Windows 2008
Windows 7
Windows 2008 R2
Windows 8
Windows 8.1
Windows 10

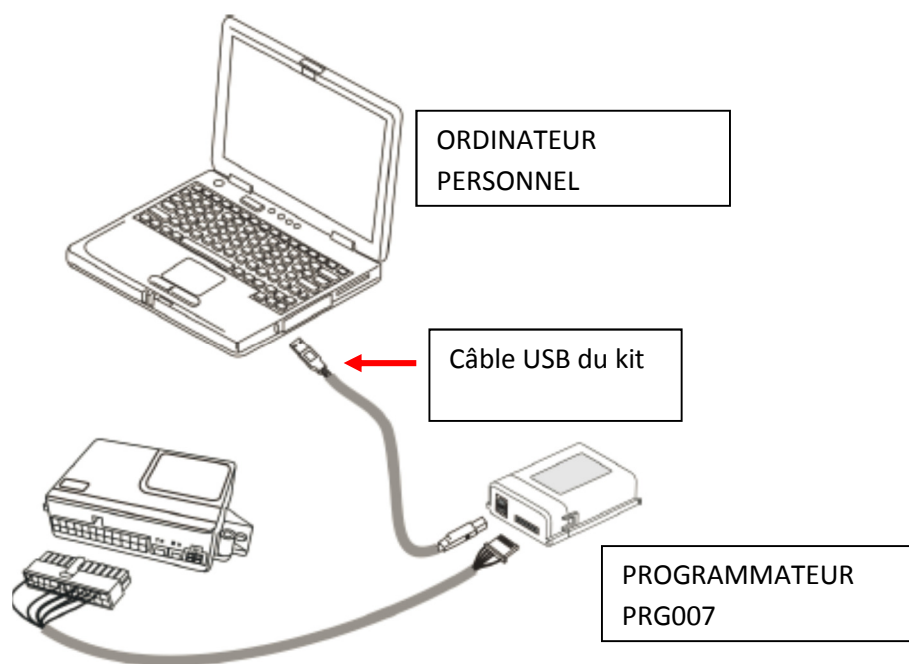


PRODUITS PROGRAMMABLES

Sont actuellement programmables les produits de la gamme MSY suivants, avec reporté le câble d'interconnexion à utiliser avec le PRG007. Les câbles d'interconnexion sont les mêmes que ceux fournis pour le PDC Programmer. Si vous n'avez pas les câbles, nous vous invitons à vous les procurer en les commandant avec les codes suivants:

| Produit | Câble de connexion au PRG007 |
|-----------------------|------------------------------|
| ACTIVE PARK 14 | ABS14100 |
| ACTIVE PARK PLUS 2009 | ABS14100 |
| EASY CAN EVO | ABS13720 |
| HPA3 | ABS14090 |
| HPA EVO | ABS14090 |
| M327/M325 | ABS14130 |

CÂBLAGE ET PROGRAMMATION (Avec PRG007)



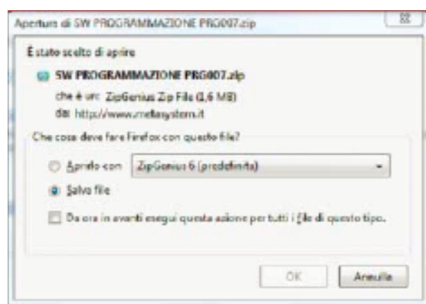
Aller sur www.metasystem.it, "Domaine technique", fichier "Programmer PRG007".

1 Avant d'accéder aux opérations de programmation, installer le framework .NET 4.0, disponible gratuitement au téléchargement sur Microsoft <http://www.microsoft.com/downloads/it-it/details.aspx?FamilyID=0a391abd-25c1-4fc0-919f-b21f31ab88b7>

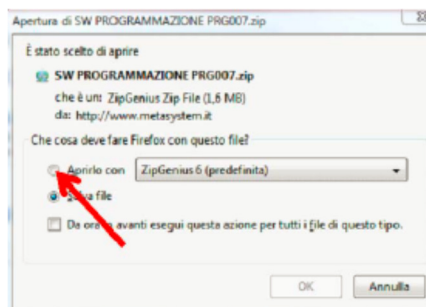
MICROSOFT .NET FrameWork 4.0 est nécessaire pour pouvoir lancer correctement l'installation du software de programmation PRG007.

2 Télécharger et installer le programme d'application du PRG007 appelé "SOFTWARE PROGRAMMATION PRG007".

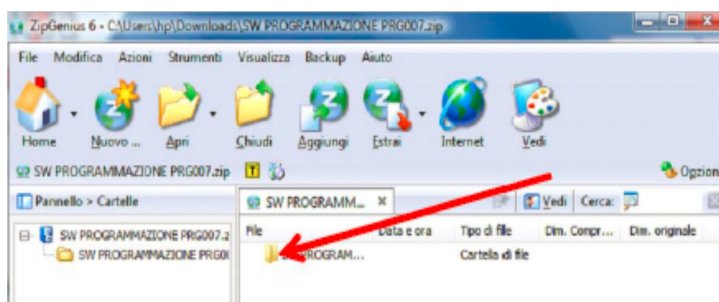
3 Cliquer sur "SOFTWARE PROGRAMMATION PRG007"



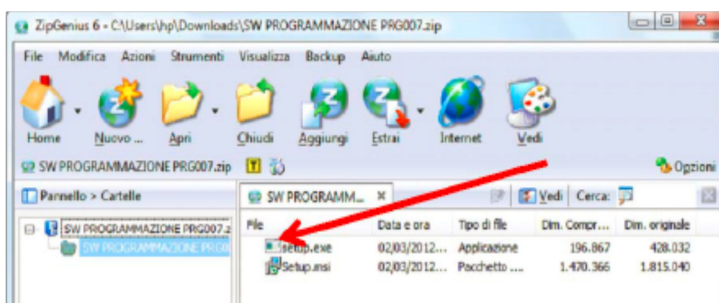
4 Sélectionner OUVRIRE et OUVRIRE AVEC en sélectionnant le programme pour lancer l'unzip.



5 Cliquer sur le dossier SW PROGRAMMAZIONE PRG007



6 Lancer le fichier SET UP .exe



Au terme de l'installation l'icône suivante apparaîtra sur votre bureau ou dans la barre des applications.



Relier le PRG007 et le dispositif à programmer comme indiqué dans l'image au-dessus.

Les led du PRG007 Programmer clignotent indiquant ainsi que l'alimentation à travers le port USB est correcte.

Après avoir relié le PRG007 au port USB de votre ordinateur personnel, attendre l'installation automatique des pilotes de l'interface PRG007



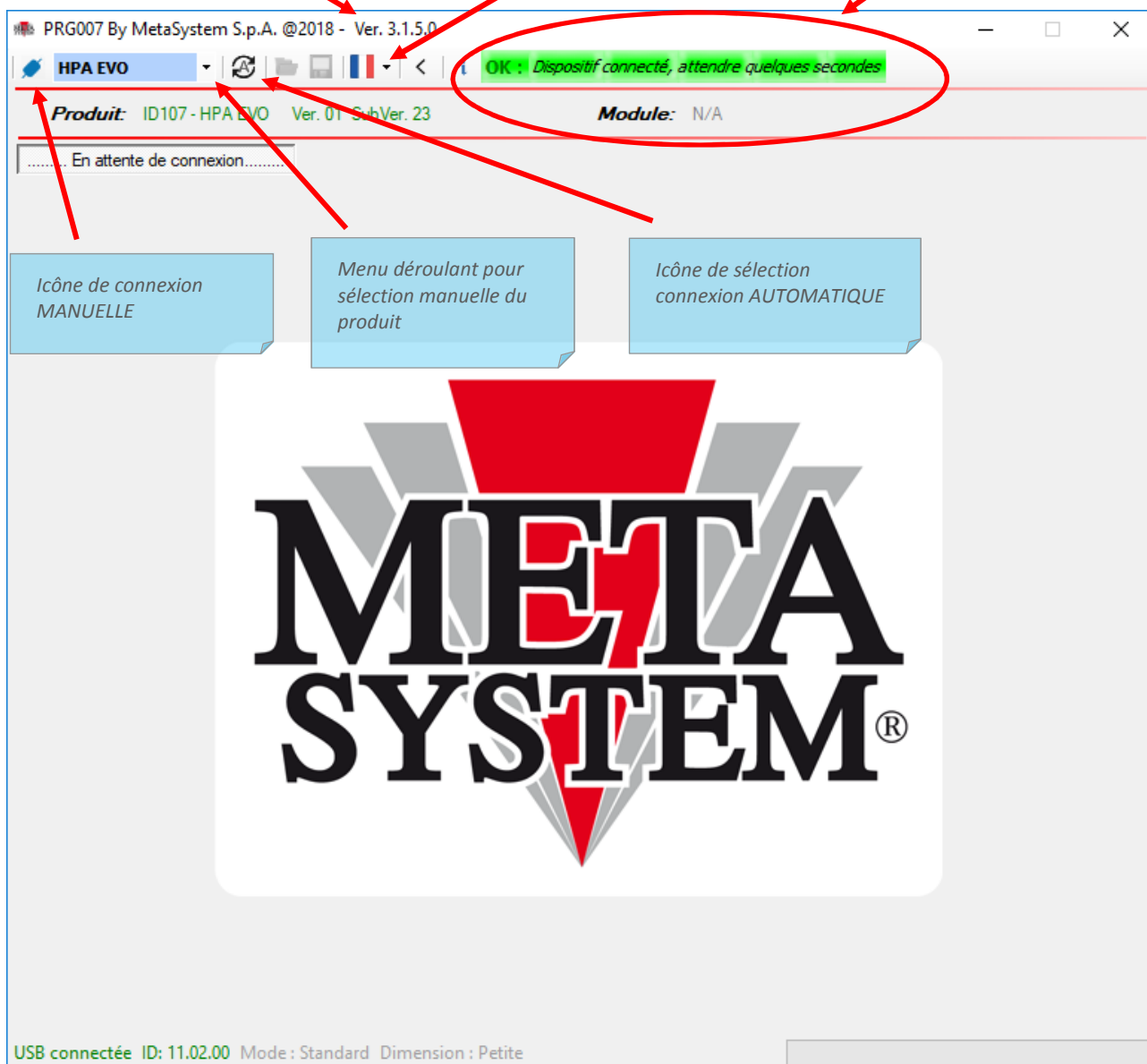
CONNEXION PRODUIT

En ouvrant le programmeur PRG007_V3 l'image suivante apparaîtra (à titre d'exemple nous reportons la capture d'écran avec l'alarme HPA EVO). La connexion au produit se fait automatiquement. On peut sélectionner le mode de connexion Manuel en sélectionnant le type de produit relié ou laisser le mode de connexion automatique par défaut.

VERSION SW: sur www.metasystem.it choisir toujours la dernière version disponible.

Menu sélection langues

Message de connexion au dispositif en cours



Icône de connexion MANUELLE

Menu déroulant pour sélection manuelle du produit

Icône de sélection connexion AUTOMATIQUE

EN VERT INDICATION DU TYPE DE PRODUIT RELIÉ ET RÉVISION

Tableau des fonctions programmables
Paramètres PAGE 1

PRG007 By MetaSystem S.p.A. @2018 - Ver. 3.1.5.0

HPA EVO

Produit: ID107-HPA-EVO Ver. 01 SubVer. 23 Module: N/A

Paramètres Pg1 Paramètres Pg2 Enregistrement des événements

Paramètres du dispositif

| | |
|-------------------------------------|----------------|
| 1 - Buzzer | Désactivé |
| 2 - Test impulsion | Activé |
| 3 - Beep portes ouvertes | Activé |
| 4 - Mode de fonction. radiocommande | Usine |
| 5 - Temps de verrouillage | Court 0,5 s. |
| 6 - Commande clignotants | Puissance |
| 7 - Commande klaxon/sirene | Alterné |
| 8 - Sensibilité des ultrasons | Capteur 6 |
| 9 - Select. Tilt/Capteur Choc | Tout Off |
| 10 - Sensibilité capteur de choc | Capteur 4 |
| 11 - Protection périmétrique | Alame continue |
| 12 - Alame panique | Désactivé |
| 13 - Verrouillage "confort" | Confort Off |
| 14 - Double verrouillage | Désactivé |
| 15 - Code override | 23414 |
| 16 - Override 3 chiffres | Désactivé |

USB connectée ID: 11.02.00 Mode: Standard Dimension: Petite



Attention. Par rapport à la précédente version du PRG007 les paramètres sont en bas de page.

Tableau des
fonctions
programmables
Paramètres PAGE 2

PRG007 By MetaSystem S.p.A. @2018 - Ver. 3.1.5.0

HPA EVO

Produit: ID107 - HPA EVO Ver. 01 Sub ver. 23 Module: N/A

Paramètres Pg1 Paramètres Pg2 Enregistrement des événements

Paramètres du dispositif

| | |
|---|--------------------------|
| 17 - Automatique anti carjacking | Désactivé |
| 18 - Montée des vitres | Automatique |
| 19 - Clignotement prolongé pdt l'alarme | Off |
| 20 - Durée d'immunité | Prédéfini |
| 21 - Activer la sirène T.75 | Désactivé |
| 22 - M03 Tonalité de sonnerie | Tonalité 2 |
| 23 - M03 Volume Buzzer | Volume 2 |
| 24 - Retard portes | Latence courte 0.3 s. |
| 25 - Effacer clefs DALLAS | <input type="checkbox"/> |
| 26 - Effacer radiocommandes HCS | <input type="checkbox"/> |
| 27 - Activer auto-apprentissage | <input type="checkbox"/> |

USB connectée ID: 11.02.00 Mode: Standard Dimension: Petite



ENREGISTREMENT DES ÉVÈNEMENTS (UNIQUEMENT pour HPA EVO)

Sur l'enregistrement des événements sont présentés les 16 derniers événements enregistrés par le produit. Ex. Activation, Désactivation, alarmes. L'enregistrement présente les 16 derniers événements. Le 17ème événement efface le premier.

Enregistrement des événements

PRG007 By MetaSystem S.p.A. @2018 - Ver. 3.1.5.0

HPA EVO

Produit: ID107 - HPA EVO Ver. 01 SubVer. 23 Module: N/A

Paramètres Pg1 Paramètres Pg2 **Enregistrement des événements**

| Liste des événements | | Enregistrements de l'état |
|----------------------|----------|---------------------------|
| 1 | Rebooted | Wdg_ARM : 0 |
| 2 | Rebooted | PSO_ARM : 0 |
| 3 | Rebooted | Wdg_DIS : 0 |
| 4 | Rebooted | PSO_DIS : 0 |
| 5 | Rebooted | |
| 6 | Rebooted | |
| 7 | Rebooted | |
| 8 | Rebooted | |
| 9 | Rebooted | |
| 10 | Rebooted | |
| 11 | Rebooted | |
| 12 | Rebooted | |
| 13 | Rebooted | |
| 14 | Rebooted | |
| 15 | Rebooted | |
| 16 | Rebooted | |

USB connectée ID: 11.02.00 Mode : Standard Dimension : Petite

PROGRAMMATION PRODUIT

Bouton READ : lecture des paramètres du dispositif

PRG007 By MetaSystem S.p.A. @2018 - Ver. 3.1.5.0

HPA EVO

Produit: ID107 - HPA EVO Ver. 01 SubVer. 23 Module: N/A

Paramètres Pg1 Paramètres Pg2 Enregistrement des événements

Paramètres du dispositif

| | |
|-------------------------------------|-----------------|
| 1 - Buzzer | Désactivé |
| 2 - Test impulsion | Activé |
| 3 - Beep portes ouvertes | Activé |
| 4 - Mode de fonction. radiocommande | Usine |
| 5 - Temps de verrouillage | Court 0,5 s. |
| 6 - Commande clignotants | Puissance |
| 7 - Commande klaxon/sirene | Altemé |
| 8 - Sensibilité des ultrasons | Capteur 6 |
| 9 - Select. Tilt/Capteur Choc | Tout Off |
| 10 - Sensibilité capteur de choc | Capteur 4 |
| 11 - Protection périmétrique | Alarme continue |
| 12 - Alarme panique | Désactivé |
| 13 - Verrouillage "confort" | Confort Off |
| 14 - Double verrouillage | Désactivé |
| 15 - Code override | 23414 |
| 16 - Override 3 chiffres | Désactivé |

USB connectée ID: 11.02.00 Mode: Standard Dimension: Petite

Bouton SET: modifier les paramètres du dispositif

Pour modifier les paramètres du dispositif, sélectionner la fonction dans le menu déroulant. La sélection se colore de rouge. Pour transférer les modifications désirées sur le dispositif, appuyer sur le bouton SET qui dans le même temps se sera coloré de rouge indiquant ainsi que la programmation est possible.

PRG007 By MetaSystem S.p.A. @2018 - Ver. 3.1.5.0

HPA EVO

Produit: ID107 - HPA EVO Ver. 01 SubVer. 23 Module: N/A

Paramètres Pg1 Paramètres Pg2 Enregistrement des événements

Paramètres du dispositif

| | |
|-------------------------------------|----------------|
| 1 - Buzzer | Activé |
| 2 - Test impulsion | Activé |
| 3 - Beep portes ouvertes | Activé |
| 4 - Mode de fonction. radiocommande | Usine |
| 5 - Temps de verrouillage | Court 0,5 s. |
| 6 - Commande clignotants | Puissance |
| 7 - Commande klaxon/sirene | Alterné |
| 8 - Sensibilité des ultrasons | Capteur 6 |
| 9 - Select. Tilt/Capteur Choc | Tout Off |
| 10 - Sensibilité capteur de choc | Capteur 4 |
| 11 - Protection périmétrique | Alame continue |
| 12 - Alame panique | Désactivé |
| 13 - Verrouillage "comfort" | Comfort Off |
| 14 - Double verrouillage | Désactivé |
| 15 - Code override | 23414 |
| 16 - Override 3 chiffres | Désactivé |

USB connectée ID: 11.02.00 Mode: Standard Dimension: Petite

SAUVEGARDE DES CONFIGURATIONS RÉCURRENTES

Bouton sauvegarde paramètres

Si vous désirez sauvegarder une configuration récurrente de paramètres à utiliser sur plus produits, utiliser le bouton STORE.

PRG007 By MetaSystem S.p.A. @2018 - Ver. 3.1.5.0

HPA EVO

OK: Mise à jour des paramètres terminée.

Produit: ID107 - HPA EVO Ver. 01 SubVer. 23 Module: N/A

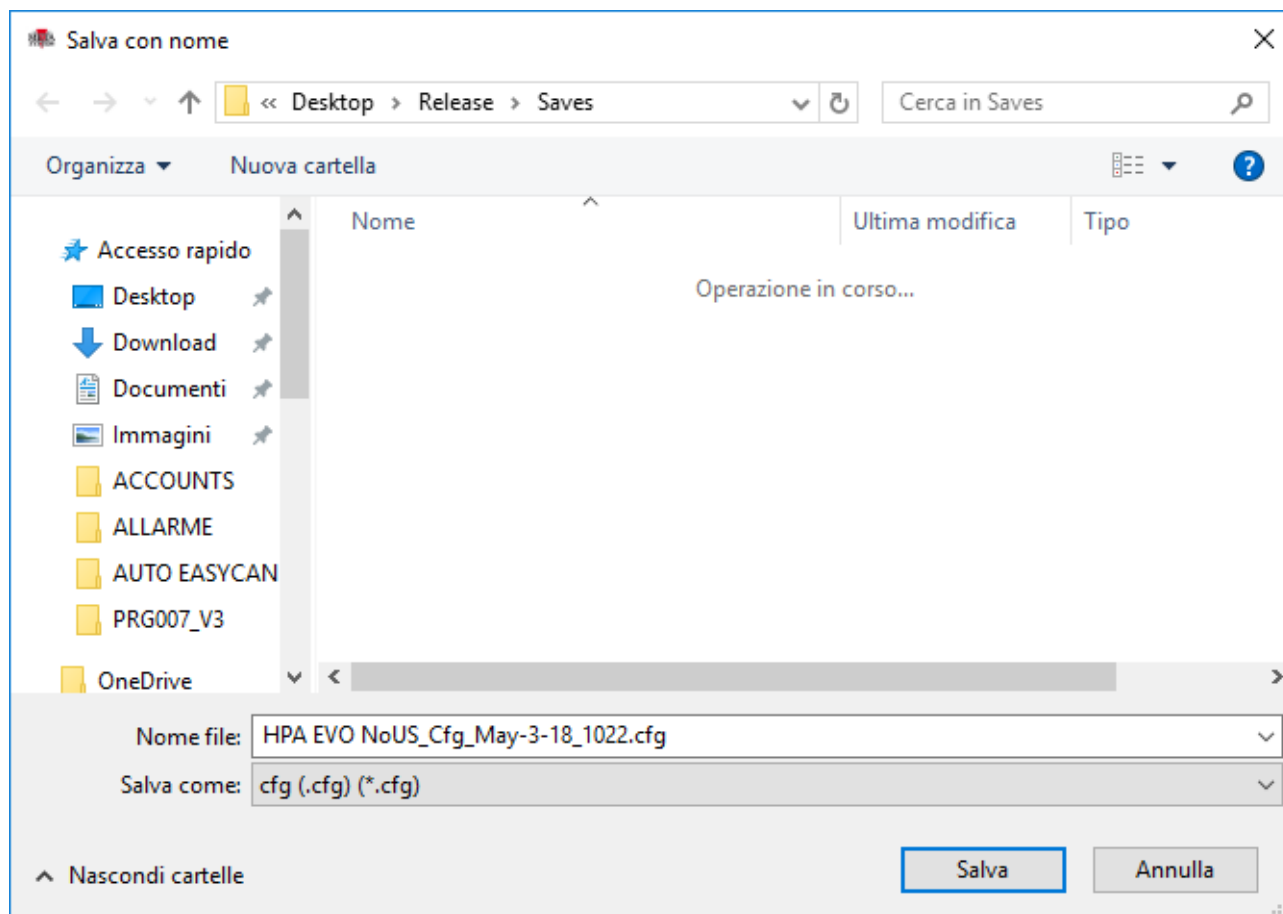
Paramètres Pg1 Paramètres Pg2 Enregistrement des événements

Paramètres du dispositif

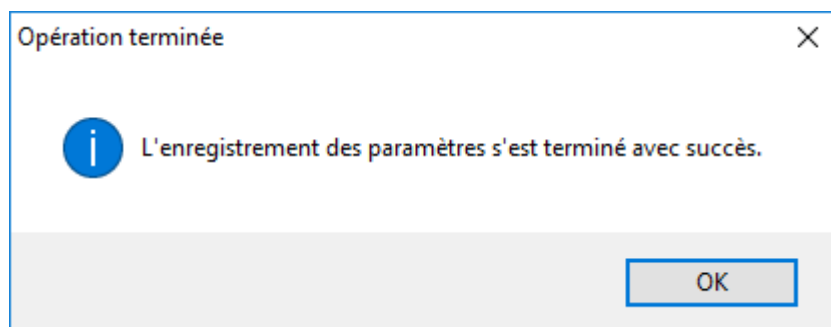
| | |
|-------------------------------------|----------------|
| 1 - Buzzer | Activé |
| 2 - Test impulsion | Activé |
| 3 - Beep portes ouvertes | Activé |
| 4 - Mode de fonction. radiocommande | Usine |
| 5 - Temps de verrouillage | Court 0,5 s. |
| 6 - Commande clignotants | Puissance |
| 7 - Commande klaxon/sirene | Alterné |
| 8 - Sensibilité des ultrasons | Capteur 6 |
| 9 - Select. Tilt/Capteur Choc | Tout Off |
| 10 - Sensibilité capteur de choc | Capteur 4 |
| 11 - Protection périmétrique | Alame continue |
| 12 - Alame panique | Désactivé |
| 13 - Verrouillage "comfort" | Comfort Off |
| 14 - Double verrouillage | Désactivé |
| 15 - Code override | 23414 |
| 16 - Override 3 chiffres | Désactivé |

USB connectée ID: 11.02.00 Mode: Standard Dimension: Petite

La configuration est sauvegardée dans le dossier SAVES.



Au terme de la sauvegarde, un message de confirmation apparaîtra:



Bouton LOAD: chargement fichier des paramètres

On peut télécharger la configuration sauvegardée à tout moment avec le bouton LOAD

PRG007 By MetaSystem S.p.A. @2018 - Ver. 3.1.5.0

HPA EVO

Ouvrir le fichier de configuration

Produit: ID107 - HPA EVO Ver. 01 SubVer. 23 Module: N/A

Paramètres Pg1 Paramètres Pg2 Enregistrement des événements

Paramètres du dispositif

| | |
|-------------------------------------|----------------|
| 1 - Buzzer | Activé |
| 2 - Test impulsion | Activé |
| 3 - Beep portes ouvertes | Activé |
| 4 - Mode de fonction. radiocommande | Usine |
| 5 - Temps de verrouillage | Court 0,5 s. |
| 6 - Commande clignotants | Puissance |
| 7 - Commande klaxon/sirene | Alterné |
| 8 - Sensibilité des ultrasons | Capteur 6 |
| 9 - Select. Tilt/Capteur Choc | Tout Off |
| 10 - Sensibilité capteur de choc | Capteur 4 |
| 11 - Protection périmétrique | Alame continue |
| 12 - Alame panique | Désactivé |
| 13 - Verrouillage "comfort" | Comfort Off |
| 14 - Double verrouillage | Désactivé |
| 15 - Code override | 23414 |
| 16 - Override 3 chiffres | Désactivé |

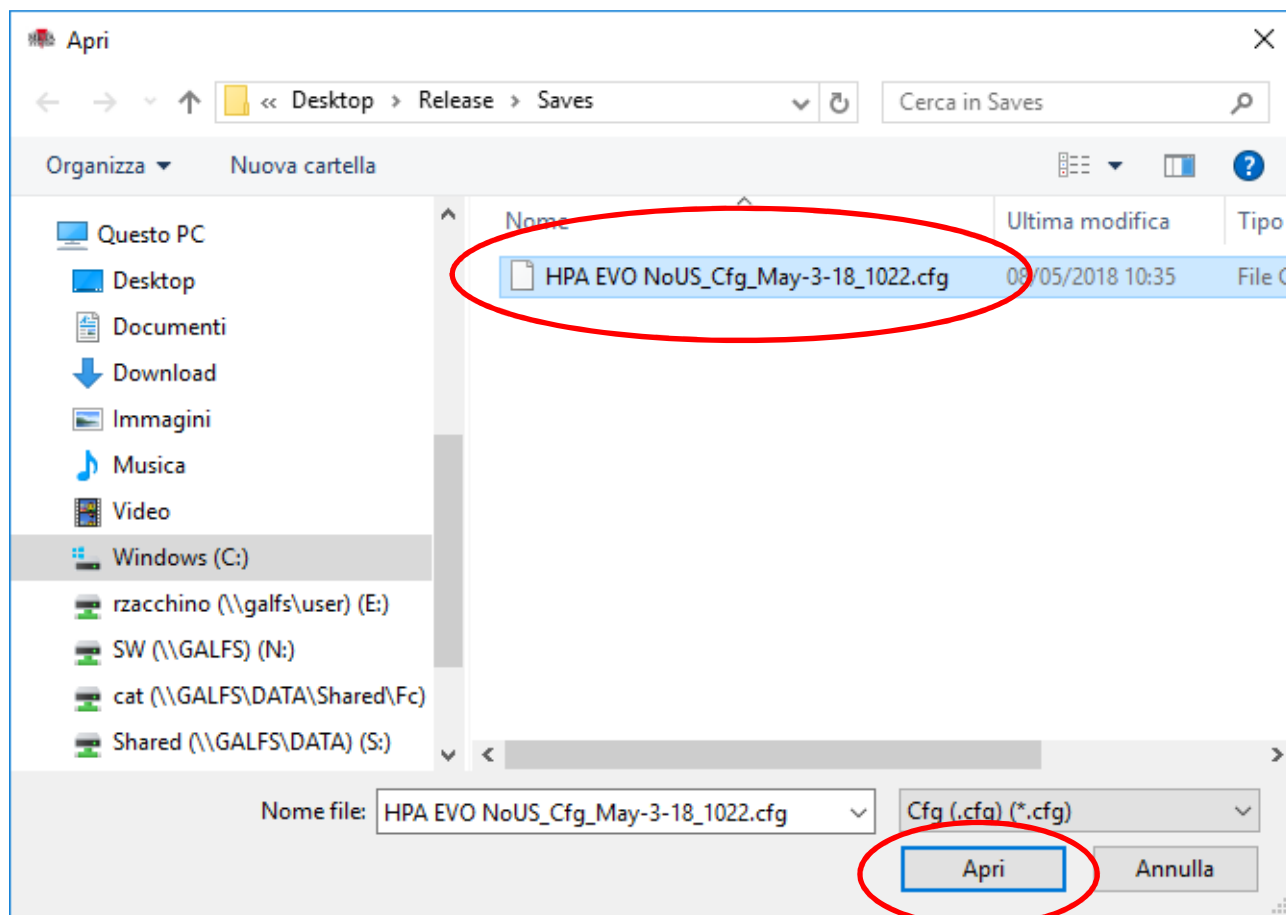
READ

SET

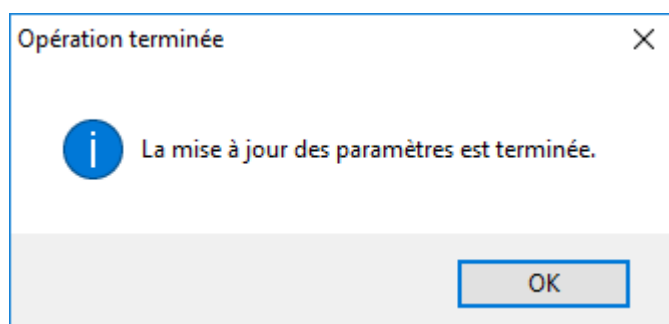
META SYSTEM

USB connectée ID: 11.02.00 Mode: Standard Dimension: Petite

En appuyant sur le bouton LOAD le dossier SAVES s'ouvrira et toutes les configurations sauvegardées apparaîtront. Sélectionner la configuration désirée et appuyer sur OUVRI



À la fin du téléchargement, un message confirmera l'opération



Pour transférer les paramètres chargés sur le produit, utiliser le bouton SET comme précédemment indiqué.